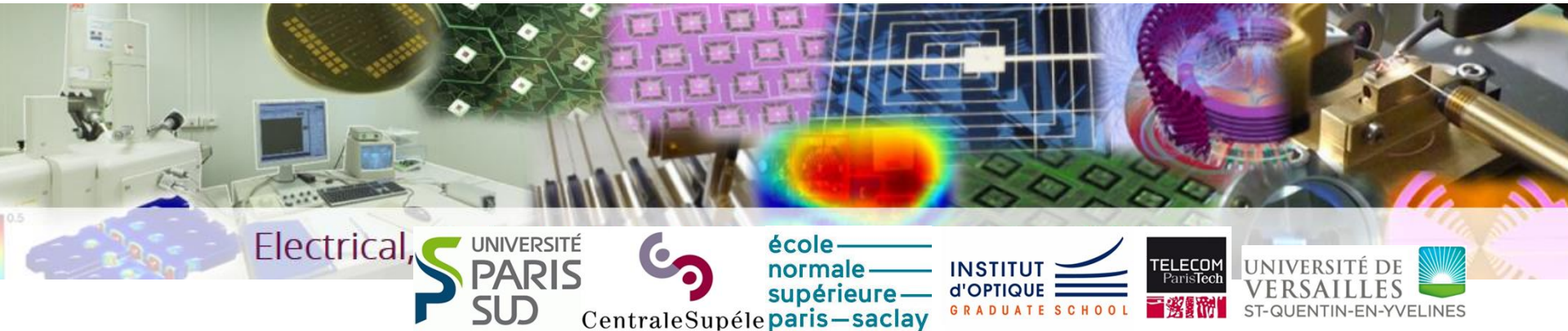


Conseil de l'école doctorale EOBE



Le bureau de direction de l'ED soumet au votre du conseil les modalités suivantes concernant le plan de formation des doctorants EOBE :



POLETHIS.pdf

J'ai bien noté que la formation d'introduction à l'éthique de la recherche et à l'intégrité scientifique organisée par la POLETHIS de l'Université Paris-Saclay devait être obligatoirement suivie une fois pendant ma thèse (de préférence en 1 ^e année) :	<input type="checkbox"/>	<input type="checkbox"/>
J'ai noté que la « Journée post-thèse » organisée annuellement par l'ED EOBE devait être suivie une fois pendant ma thèse en 2 ^e ou en 3 ^e années :	<input type="checkbox"/>	<input type="checkbox"/>



Proposition retenue par le conseil de l'ED : 2 points adoptés ; nouveau bilan en juin 2019

Demi-journée de formation doctorale :

"L'après-thèse - comment valoriser son doctorat et préparer son insertion professionnelle ?"

à l'attention des doctorants en 2^eme et 3^eme années 2017-2018 le LUNDI 09 AVRIL 2018 de 13h à 17h30 à CentraleSupélec **Bâtiment EIFFEL - Amphithéâtre MICHELIN** :

Situation minoritaire (en nombre) mais récurrente :

Des doctorants en fin de thèse, n'ayant pas achevé la rédaction du manuscrit (dans certains cas, l'ayant à peine initiée), obtiennent un nouveau financement non dédié à la thèse :

- ✓ En CDD
- ✓ Voire en CDI

Proposition retenue par vote par le conseil de l'ED :

Si la thèse a débuté entre septembre et décembre de l'année N et que l'inscription en 4^e année a été effectuée :

- *L'école doctorale incite le(la) doctorant(e) à soutenir rapidement (à l'échelle de quelques mois au maximum).*
- *L'école doctorale informe les acteurs (en premier lieu le doctorant) que l'ED transmettra au chef d'établissement un avis défavorable à l'inscription en 5^e année (nécessaire dès que la soutenance a lieu à partir du 01/09 de l'année suivante), ce qui de fait interdira la soutenance. Cette mesure sera mise en place sans dérogation et ce quelque soit la raison avancée (sondage de dates des membres du jury qui ne converge pas, etc) et quelque soit le degré d'avancement du manuscrit (même si quasi-achevé ou achevé). L'encadrement de la thèse et le doctorant sont invités à prendre en amont la pleine mesure de ce qu'implique cette modalité.*

Si la thèse a débuté entre janvier et juin de l'année N :

- *L'école doctorale incite le(la) doctorant(e) à soutenir rapidement (à l'échelle de quelques mois au maximum).*
- *L'inscription en 5^e année est effectuée si nécessaire avec le support de l'ED en la couplant obligatoirement aux démarches de soutenance (notamment sur la base d'un manuscrit 100% achevé). Une inscription en 6^e année est exclue.*

Demande de rattachement d'une équipe de recherche du LNE à l'ED EOBE :

LNE: Laboratoire national de métrologie et d'essais (700 pers)

→ Direction Métrologie Scientifique et Industrielle (DMSI, 250 pers.)

→ Pôle métrologie électrique (50 pers.), localisé à **Trappes**

→ Equipe de 16 chercheurs permanents (8 docteurs dont 1 HDR, 8 ingénieurs)
+ 3 techniciens + 2 stagiaires postdoctorants et 3 doctorants.

→ Note: autre équipe de 3 chercheurs rattachés à EDPIF



Equipe LNE EOBE 2018.pdf

Proposition retenue par le conseil de l'ED : Avis très favorable

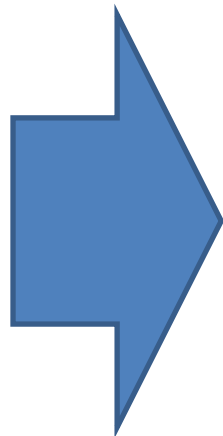
La direction de l'école doctorale va se rapprocher des responsables du LNE et de la direction du Collège Doctoral Paris-Saclay qui va interagir avec le LNE concernant les modalités de la convention à établir entre le LNE et l'UPSaclay.

Représentants des doctorants :

- 1) En lien avec le C2N (UMR 9001) : Initiative concernant le recensement de l'impact du déménagement du laboratoire sur le cours des thèses
- 2) Recueil de témoignages de doctorants
- 3) Election des représentants 2019 : en janvier, vote électronique

La direction de l'école doctorale va se rapprocher de la direction du C2N.

Statistiques de l'ED EOBE extraites du dossier HCERES de l'ED (mars 2018)

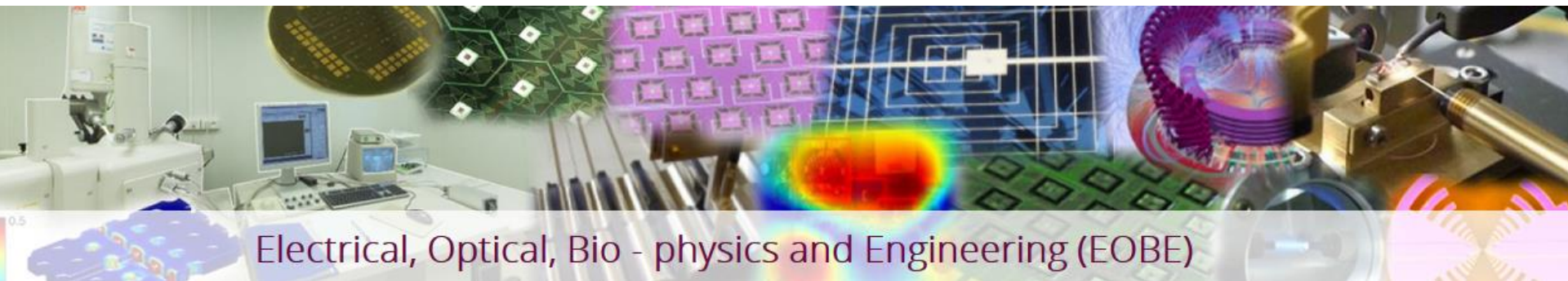


Chiffres sur les 3 dernières années complètes :

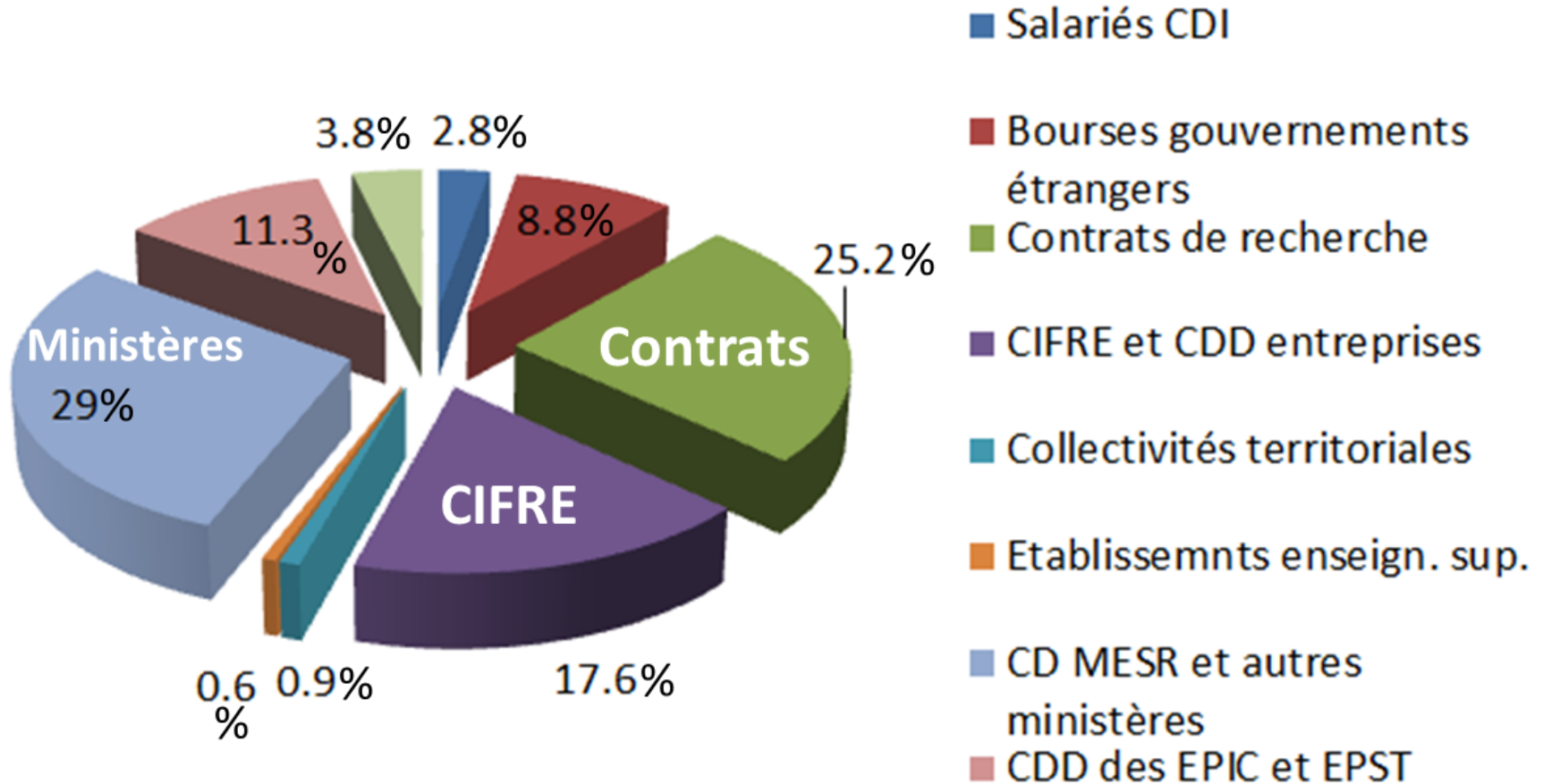
(les inscriptions 2018-2019 ne sont, en effet, pas terminées)

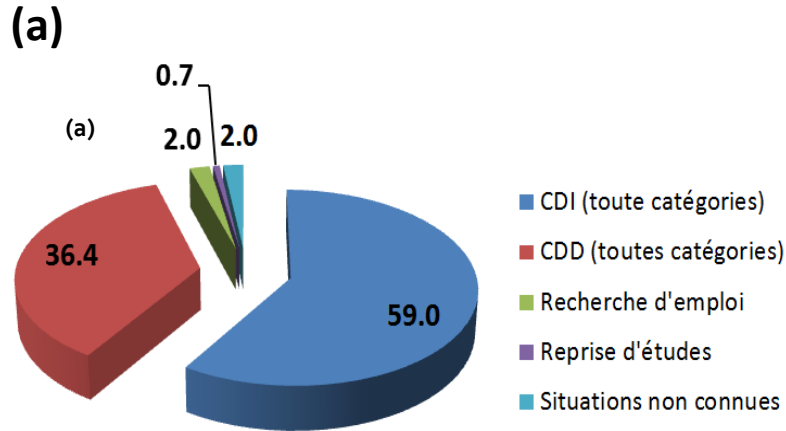
Année	Hommes	Femmes	Total
2015-2016	214	90	304
2016-2017	227	98	325
2017-2018	220	102	322

~ 2/3 d'inscrits hommes
~ 1/3 d'inscrites femmes



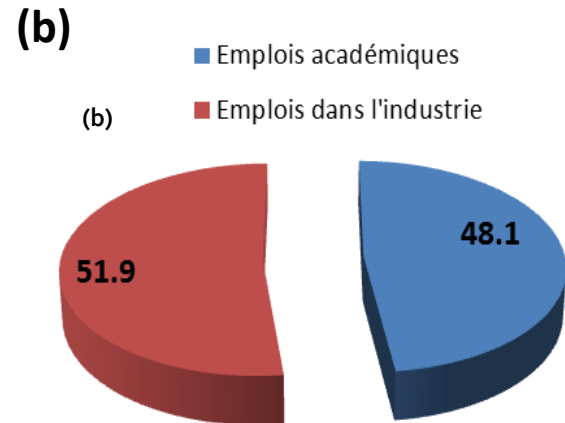
Electrical, Optical, Bio - physics and Engineering (EOBE)



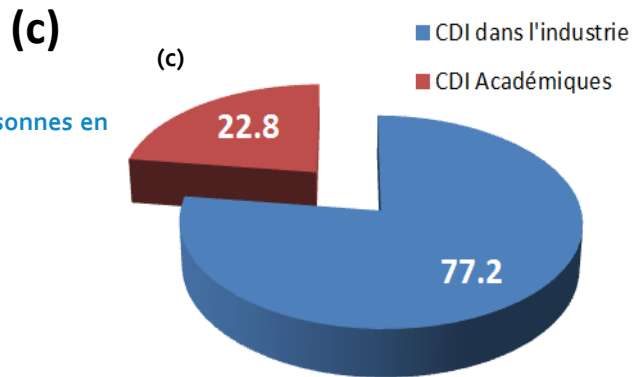


Répartition en % de la totalité des 305 docteurs de la période 2013-2017 (5 années).

98,7% de taux de réponses



Répartition en % des 291 personnes en situation d'emploi (CDI ou CDD, quelle qu'en soit la forme).



Répartition en % des 180 personnes en situation de CDI.

- On note en **(a)** que la proportion de docteurs en emploi (CDD+CDI) y est très importante, s'élevant à 95,4% au moment de l'enquête HCERES (avril 2018), alors même que 0,65% des sondés étaient en reprise d'études et 1,97% en situations non connues. Le taux de docteurs en recherche d'emploi était ainsi au moment de l'enquête inférieur à 2%.
- Une autre statistique **((b))** montre également que la part des emplois parmi toutes les fonctions occupées (*CDD et CDI, y compris les postes de chercheurs et enseignants chercheurs en France et à l'étranger*) se scinde sensiblement en deux parts égales entre les emplois dans l'industrie (51,9%) et ceux dans la sphère académique (48,1% : chercheurs, enseignants chercheurs, post-docs en France et à l'étranger, CDI et CDD académiques).
- Une analyse de la répartition des CDI seuls **((c))** montre que 77,2% des CDI des docteurs de l'ED EOBE sont occupés dans l'industrie, la sphère académique regroupant 22,8% des emplois CDI.

Ces tendances indiquent que :

- ✓ Les docteur(e)s du domaine des sciences pour l'ingénieur ou de l'interface physique/sciences pour l'ingénieur s'insèrent très bien dans l'emploi.
- ✓ Que la majorité des emplois stables se situent dans la sphère des entreprises.

Suite des informations et discussions ...

- ✓ **Nouveaux locaux de l'école doctorale / nouvel environnement**
- ✓ **Problématique d'accueil des doctorants issus de pays hors EU :**
 - CEA depuis longtemps, GeePs ZRR , C2N maintenant ZRR, etc
 - Compatibilité avec les appels / bourses des gouvernement hors EU

Toute intention ferme de recrutement doit être accompagnée par la transmission d'une demande au FSD CNRS, via le service RH et le direction du C2N. Il en sera notamment tenu compte dans le cadre du concours MESR de l'ED.

A noter : Ceci concerne également les recrutements en mode choix au C2N, auxquels le bureau de direction de l'ED EOBE apportera une attention particulière en l'alignant sur les pratiques associées à d'autres laboratoires tels que le GeePs.

- ✓ **$\frac{1}{2}$ journée d'insertion post-thèse 2019 :**
 - Le 10/04 après-midi (13h30-17h30)
 - Programme en cours de constitution
 - Participation de membres industriels du conseil ? ou aide à l'identification d'intervenants industriels ?
- ✓ **Journée d'accueil des entrants 2018-2018 :**
 - Le 05/12
 - Présentation du catalogue de formation Paris-Saclay par Hamida Muller (resp. administrative du collège doctoral)

3800€ pour les nouveaux doctorants extra-européens

CHALLENGES > EDUCATION

Education

La France va augmenter les frais de scolarité des étudiants extra-européens

Par Challenges.fr le 19.11.2018 à 11h54

Par Challenges.fr le 19.11.2018 à 11h54

Le gouvernement va augmenter les frais de scolarité des étudiants extra-européens en France, afin de financer par ailleurs davantage de bourses et améliorer les conditions d'accueil, a annoncé lundi Edouard Philippe en présentant une stratégie d'"attractivité" de la France pour les étudiants internationaux.



Article Mediapart.pdf



R Cours des comptes.pdf

★ / Société / Education / Cours en anglais à la fac

"Bienvenue en France" : Édouard Philippe veut accueillir plus d'étudiants étrangers en France d'ici 2027

Le Premier ministre veut accueillir en France 500 000 étudiants étrangers par an d'ici 2027, contre un peu plus de 320 000 aujourd'hui.



EdPh.pdf



Édouard Philippe a précisé lundi 19 novembre a nouvelle stratégie du gouvernement pour attirer plus d'étudiants étrangers en France. Un dispositif appelé "Bienvenue en France" que le Premier ministre a



L'action du Collège
Doctoral Paris-Saclay : Questions-Bienvenue-en-France-RNCD-SP.pdf



- ✓ HCERES 2019 des unités de recherche :
 - Les EDs ne sont finalement plus sollicitées pour les visites des laboratoires (décision récente de l'HCERES) ; elles contribuent/peuvent contribuer, par contre, aux dossiers HCERES des unités de recherche.

- ✓ **HCERES de l'espace doctoral et de l'ED EOBE:**

Dates des visites : **mardi 19 mars et mercredi 20 mars**

- Première demi-journée, devant tous les comités : présentation contextuelle du site et de sa politique doctorale.
- L'après-midi du premier jour et le second jour, visites d'ED (1/2 journée par école doctorale).

ED EOBE : Mercredi 20 mars après-midi :

Présence des membres du bureau, de l'assistante de l'ED, de doctorants

Présence de membres du conseil de l'ED

Présence des directions d'unités de recherche représentatives des contours de l'ED

Parité Hommes-Femmes au sein des jurys de thèse de l'ED EOBE :



[Parité-sections-CNU_2016.pdf](#)

Position actuellement adoptée par le bureau de l'école doctorale :

(et postée sur le site web de l'ED)

Composition du jury : / Jury composition:

 [2017_11_03_edoobe_reglesjury.pdf](#)

L'école doctorale encourage vivement le respect d'une certaine parité de la composition des jurys de thèse, du moins a minima (et si possible au-delà) des équilibres des principales sections CNU concernées :

 [parite-sections-cnu_2016.pdf](#)

Le Collège Doctoral poursuit ses actions :

- **Procédure césure pendant la thèse :**

[Décret n°2018-372 du 18 mai 2018](#) relatif à la suspension temporaire des études dans les établissements publics dispensant des formations initiales d'enseignement supérieur ;

Calendrier des césures

1 septembre, durée 6 mois ou 1 an

1 mars, durée 6 mois ou 1 an

Dépôt des dossiers en **Novembre** et en **Juin** (sauf pour cette première édition, date limite fin septembre)

2 commissions par an, à la fin d'un conseil du collège doctoral

Composition de la commission :

- Directeur du collège doctoral ;
- Responsable administratif du collège doctoral ;
- Les membres du conseil du collège doctoral représentant les établissements d'inscription des doctorants ayant déposé un projet de césure ;

- **Procédure césure pendant la thèse :**

Ce que dit l'arrêté du 25 Mai 2016

A titre exceptionnel, sur demande motivée du doctorant, une période de césure insécable d'une **durée maximale d'une année** peut intervenir une seule fois, **par décision du chef d'établissement où est inscrit le doctorant, après accord de l'employeur, le cas échéant, et avis du directeur de thèse et du directeur de l'école doctorale**. Durant cette période, le doctorant suspend temporairement sa formation et son travail de recherche, mais **peut** demeurer inscrit, **s'il le souhaite**, au sein de son établissement. Cette période n'est pas comptabilisée dans la durée de la thèse. L'établissement garantit au doctorant qui suspend sa scolarité son inscription au sein de la formation doctorale à la fin de la période de césure.

- ✓ Frais d'inscription réduits pendant la durée de la césure.
- ✓ Convention qui fixe notamment : les axes du projet et les modalités de la réintégration.

Changement de coordinateur des **cotutelles internationales de thèse** au niveau du Collège Doctoral :

- ✓ M^{me} Anne-Marie Brass (CNRS) remplacée par M. Didier Clouteau (PU, CentraleSupélec)
- ✓ Didier Clouteau à temps partiel sur cette mission
- ✓ Modifications à venir du fonctionnement de la gestion et du suivi des cotutelles internationales avec davantage d'implication des écoles doctorales (+ ajustements en fonction de chaque configuration ED/établissements)
- ✓ ... - *Chantier encore en cours ; Stabilisation du nouveau mode de fonctionnement 1^{er} trimestre 2019*

Le Collège Doctoral poursuit ses actions :

✓ Axe « relations avec les entreprises et devenir professionnel des docteurs »

Rôles :

- Forum PhD Talent
- Animation du CoRSE
- Forum CIFRE
- Enquête emploi
- Animation du réseau des docteurs ambassadeurs en entreprise
- Proposer des intervenants pour les parcours « carrières de docteurs »

✓ Audits internes et externes de certaines écoles doctorales

✓ Poursuite de l'évolution du système d'information

- Orientation : essentiellement en vue de l'UPSaclay 2020

Merci pour votre participation

Prochain conseil : Mercredi 27 mars 2019 15h30

<http://www.universite-paris-saclay.fr/fr/formation/doctorat/ed-eobe>