

### Nos campus à l'heure du confinement

Tour d'horizon des mesures et initiatives prises par l'Université pour assurer la gestion et la sécurité de nos campus.

► page 2



### De nouveaux espaces pour la recherche en sciences du sport

Le laboratoire CIAMS a agrandi et rénové ses surfaces dans le campus vallée.

► page 4

L'Université réhabilite son bâtiment 425 à Orsay pour y accueillir des enseignements

► page 5

## Nos campus à l'heure du confinement

**Dans les circonstances exceptionnelles que traverse notre pays, l'Université, comme l'ensemble de la société, a mis en place des mesures sans précédent pour lutter contre la propagation du virus Covid-19 et protéger chacun et chacune. Tour d'horizon de ce qu'impliquent ces mesures pour la gestion de nos campus universitaires, depuis le début de la crise sanitaire.**

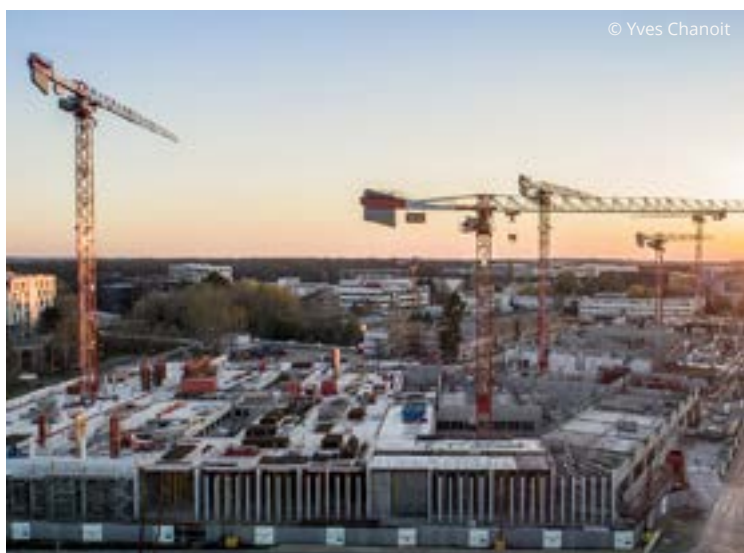
### Fermeture des campus

Mise à part la situation particulière de la Faculté de Médecine, localisée dans l'enceinte de l'hôpital Bicêtre, l'Université a fermé ses campus le mardi 17 mars au soir, suivant l'annonce de la limitation des déplacements des personnes par la Présidence de la République. Cette fermeture s'est accompagnée d'un travail conséquent afin de permettre l'accès des personnes identifiées comme indispensables et mobilisables pour le maintien des activités essentielles de l'Université, et notamment pour assurer la poursuite des activités de recherche sensibles, la survie de certains animaux, la poursuite d'activités stratégiques et la sécurité des campus.

Suivant cette fermeture des campus, les offres de restauration, CROUS et CESFO pour le campus d'Orsay – Bures-sur-Yvette – Gif-sur-Yvette, ont suspendu progressivement leur activité.

Afin d'éviter les dépenses énergétiques et financières inutiles, la direction du patrimoine a lancé un recensement des bâtiments inoccupés sur le campus d'Orsay – Bures-sur-Yvette – Gif-sur-Yvette en vue d'y réduire le chauffage ; l'ensemble des unités de recherche et des partenaires présents sur le site se sont pliés à l'exercice dans un véritable esprit de compréhension et de coopération. De nombreux autres campus de l'Université ont dans le même temps adopté cette stratégie.

L'ensemble des mesures prises pour sécuriser nos sites et nos bâtiments a nécessité une implication sans failles des équipes de gestion des campus et de leur sécurité, qu'il faut saluer.



### Arrêt des chantiers

Suivant l'annonce du confinement de la population et de la limitation des déplacements de chacun au strict nécessaire, les chantiers de construction ou de rénovation de l'Université Paris-Saclay se sont interrompus sur initiative des entreprises. Il s'agit en particulier de la construction du pôle Biologie – Pharmacie – Chimie à Orsay – Gif-sur-Yvette, de la rénovation et extension du bâtiment 505 à Orsay, de la réalisation de l'extension de la Faculté de Médecine au Kremlin-Bicêtre et des projets Physique des deux Infinis et des Origines à Orsay – Bures-sur-Yvette. Sont également concernés les travaux de la RATP en gare d'Orsay-Ville, ainsi que ceux du SIAHVV à Bures-sur-Yvette.

Les travaux reprendront lorsque la mise en place de gestes barrières évitant la propagation du virus pourra se faire en toute conformité avec les procédures de sécurité des chantiers.

## Des chèvres sur le campus d'Orsay – Bures-sur-Yvette

En ce début de printemps, les espaces verts nécessitent une attention toute particulière ; le campus d'Orsay – Bures-sur-Yvette – Gif-sur-Yvette, avec son parc botanique de 90 hectares et ses nombreux arbres, est tout particulièrement concerné. Dans les circonstances, il est impossible aux équipes d'entretien de se rendre sur le site pour assurer l'entretien habituel. Le Service environnement et paysages a donc décidé, pour pallier ce manque temporaire, d'installer des chèvres en enclos sur le campus. Assurant une tonte efficace de certains espaces ciblés en attendant la reprise des activités normales, ils permettront également de favoriser la biodiversité.



## Un centre d'hébergement et de réinsertion sociale sur le campus d'Orsay

Les bâtiments 236 et 236 bis du campus vallée accueillent désormais un centre d'hébergement et de réinsertion sociale (CHRS), géré par l'association Caritas mandatée par le préfet de l'Essonne. L'ouverture de ce site, destiné à accueillir 100 personnes, familles et personnes sans abri ainsi que des demandeurs

d'asile, prévue à l'été, a été avancée sur réquisition de la préfecture, au regard des circonstances exceptionnelles et des situations personnelles les plus difficiles. Ce sont ainsi dix personnes qui ont été mises à l'abri le 27 mars, dix supplémentaires le 3 avril et dix autres le 10 avril. Ces personnes sont accompagnées par des encadrants de l'association Caritas qui assurent une permanence, ainsi que la fourniture des repas et le respect du confinement et des

gestes barrière.

Lorsque la situation nationale et celle du CHRS seront stabilisées, l'association Caritas envisage de recenser ses besoins d'entraide et de solidarité afin de faire appel aux bonnes volontés, qui se sont déjà manifestées en nombre.

Un article plus complet sur le CHRS, ouvert pour une durée d'au moins deux ans, paraîtra dans un numéro ultérieur.



## Des vélos électriques à disposition pour les personnels des établissements de santé

La start-up Zoov, dont les vélos à assistance électrique bleus sont disponibles à Orsay – Bures-sur-Yvette – Gif-sur-Yvette – Saint-Aubin – Palaiseau, ainsi qu'au sud de Paris le long de la ligne B du RER, propose un accès gratuit à son service aux personnels soignants mobilisés actuellement. Les personnels des établissements de santé, figurant sur une liste établie à Zoov qui peut être complétée au besoin, bénéficient donc désormais gratuitement de l'accès à un vélo électrique jusqu'à une heure de trajet. Sont notamment concernés le Groupe Hospitalier Nord Essonne à Orsay et l'Hôpital Marie Lannelongue au Plessis-Robinson. Pour bénéficier de ce service ou ajouter un établissement à la liste, se rendre sur :

[www.bit.ly/zoovsolidarite](http://www.bit.ly/zoovsolidarite)

L'offre est valable jusqu'à nouvel ordre.

# De nouveaux espaces pour la recherche en sciences du sport

**Au sein de la Faculté des Sciences du Sport<sup>1</sup>, le laboratoire CIAMS<sup>2</sup> a agrandi et rénové ses surfaces pour se doter d'espaces d'expérimentation à la hauteur de ses travaux de recherche. Entretien avec Michel-Ange Amorim, vice-doyen recherche de la Faculté des Sciences du Sport, et Patrick Colas, responsable technique et logistique.**

### **Pouvez-vous vous présenter ?**

**Michel-Ange Amorim** – Je suis vice-doyen Recherche de la Faculté des Sciences du Sport de l'Université Paris-Saclay, précédemment directeur-adjoint Recherche de l'UFR STAPS depuis 2015. Je suis également directeur du laboratoire CIAMS, et je coordonne la structure fédérative de recherche Fédération Demeny-Vaucanson (FéDeV).

**Patrick Colas** – Je suis responsable technique et logistique de la Faculté des

Sciences du Sport depuis février 2019. J'ai géré auparavant de nombreux chantiers de construction et d'aménagement de locaux techniques. A mon arrivée, le projet était déjà lancé en collaboration avec la direction du patrimoine et j'ai pris le relais.

### **Pouvez-vous nous dire un mot sur le CIAMS ?**

**MAA** – Le CIAMS est un laboratoire pluridisciplinaire composé de deux équipes, l'équipe « Mouvement Humain, Adapta-

tion, et Performance Sportive » (MHAPS) en sciences de la vie, et l'équipe « Société, Cultures et Organisations Sportives » (SCOS) en sciences sociales. Les disciplines scientifiques de MHAPS portent notamment sur le contrôle moteur, les neurosciences comportementales et cognitives, la biomécanique ou encore la physiologie de l'exercice. Ces recherches nécessitent des équipements d'analyse spécifiques du mouvement humain et du comportement, au sein d'espaces adaptés.



© L.Ardhuin pour UPSaclay

1. L'UFR Sciences et techniques des activités physiques et sportives (STAPS) de l'Université Paris-Sud est devenue Faculté des Sciences du Sport de l'Université Paris-Saclay.

2. Complexité, innovation, activités motrices et sportives (Université Paris-Saclay, Université d'Orléans)



### Quels étaient les objectifs des travaux menés au CIAMS ?

**PC** – Le projet consistait à réaménager des locaux existants de la Faculté des Sciences du Sport, au sein du bâtiment 335 à Bures-sur-Yvette (rue Pierre de Coubertin), pour aménager des salles de recherche.

**MAA** – Avant les travaux, le CIAMS ne disposait pas d'espaces suffisamment grands pour pouvoir étudier l'être humain en mouvement, ce qui limitait nos travaux de recherche à l'étude de mouvements simples sans locomotion. Ces recherches nécessitent notamment des analyses de mouvement à l'aide de caméras, de plateformes de force pour enregistrer les forces en jeu, des outils de mesures physiologiques, d'électroencéphalographie...

Ces équipements très différents nécessitent des pièces adaptées, de grands volumes pour l'analyse du mouvement, par exemple, ou une pièce insonorisée pour l'électroencéphalographie. L'enjeu de ces travaux était de doter le CIAMS, laboratoire emblématique en sciences du sport et du mouvement humain sur le territoire orcéen, d'infrastructures à la hauteur de ses activités de recherche et de formation.

Les nouveaux espaces créés ne seront en effet pas réservés uniquement aux chercheurs et enseignants-chercheurs du CIAMS. L'adossement de la formation à la recherche est un principe fort de l'Université Paris-Saclay, et les étudiants en Master 1 et Master 2 ainsi que les doctorants auront accès à ces outils.

### En quoi ont consisté les travaux ?

**PC** – Sous la maîtrise d'œuvre de l'agence

AR Architectes, le projet prévoyait la requalification de salles du bâtiment 335 de la Faculté – bureaux, espaces d'enseignement ou de recherche – en salles de recherche, grâce à une réorganisation des locaux permise par l'ouverture du bâtiment 470 à Orsay aux enseignements en sciences du sport. Nous sommes ainsi passés de 112 m<sup>2</sup> dédiés à la recherche expérimentale à 240 m<sup>2</sup>. Les travaux ont principalement consisté en un recloisonnement des espaces, la réfection des revêtements et plafonds, ainsi que certaines modifications technologiques au niveau des branchements, des réseaux, des éclairages, ou encore des sols. Ces améliorations étaient indispensables pour que la recherche se fasse dans de bonnes conditions. Les travaux ont également inclus la création d'un accès PMR, d'une douche et de sanitaires PMR.

**MAA** – À l'issue de ces travaux, cinq espaces principaux ont été réaménagés :

- La salle Nikolai Bernstein, d'une surface de 120 m<sup>2</sup>, permet la capture du mouvement grâce à son grand volume et à l'installation de caméras. Elle accueille également un exosquelette du membre supérieur.

- La salle Wilder Penfield sert aux neurosciences cognitives, à l'électroencéphalographie, à l'analyse du mouvement des yeux ainsi qu'à l'étude de l'effet du sommeil sur la consolidation des apprentissages moteurs.

- La salle Simon Bouisset, du nom d'un collègue Professeur Emérite de l'Université Paris-Sud récemment décédé, comprend une plateforme de force, des dispositifs de capture du mouvement et

de l'électromyographie sans fil pour faire le lien entre forces et mouvement.

- La salle Archibald Hill est dédiée à la physiologie de l'exercice, à travers par exemple la mesure de la consommation d'oxygène ou du rythme cardiaque d'un coureur sur tapis roulant, ou d'un participant sur ergocycle<sup>3</sup>.

- Enfin, un espace convivialité a également été créé dans le cadre des travaux.

Dans l'ensemble, ces travaux marquent pour le CIAMS un saut qualitatif important, essentiel pour pouvoir mener des recherches sur l'être humain en mouvement dans de meilleures conditions scientifiques. Tout le monde en est satisfait.

### Quel a été le calendrier du projet ?

**MAA** – Le projet a véritablement été lancé en 2017, lors d'un dialogue de gestion, par la présidente de l'Université Paris-Sud de l'époque Sylvie Retailleau.

**PC** – Les travaux ont été rapides ; ils ont démarré le 27 septembre 2019 et se sont achevés fin janvier 2020. Tout est désormais fonctionnel.

### Comment ont été financés ces travaux ?

**PC** – Les travaux ont coûté 212 000 euros, financés sur fonds propres de l'Université dans le cadre des travaux composantes pilotés par la direction du patrimoine.

3. Sorte de vélo d'intérieur

# L'Université réhabilite son bâtiment 425 à Orsay

Dans un contexte de déménagements d'unités de recherche et de formations au sein du campus de Bures-sur-Yvette – Orsay – Gif-sur-Yvette de l'Université Paris-Saclay, le campus vallée se réorganise et se restructure. Parmi d'autres projets, le bâtiment 425 fait ainsi l'objet d'une opération de réhabilitation.



## De nouveaux usages

Le projet RénovalO [rénovation du campus de la vallée d'Orsay - Bures-sur-Yvette] vise à réorganiser le campus vallée, dont certains bâtiments se vident suite au départ d'unités vers le plateau de Saclay, les sites du CEA et du CNRS ou encore d'autres constructions de la vallée. Libéré par le déménagement du Laboratoire de Mathématiques d'Orsay vers l'Institut de Mathématique d'Orsay (bâtiment 307 dans le campus vallée) inauguré en octobre 2017, le bâtiment 425 fait ainsi l'objet d'une opération de restructuration.

Ce bâtiment est en effet voué à accueillir, à l'issue des travaux, l'antenne d'Orsay de l'UFR Droit-Économie-Gestion ainsi que les activités de la Faculté des Sciences du Sport actuellement installées dans le bâtiment 470 du campus d'Orsay – Bures-sur-Yvette ; ces formations occupaient auparavant les bâtiments 236 et 237, désormais destinés à d'autres usages et acteurs<sup>1</sup>.

<sup>1</sup> Article à venir dans un prochain numéro de la newsletter *Campus & Patrimoine*

Le projet, qui concerne uniquement certains étages du bâtiment 425 et non l'amphithéâtre Cartan (bâtiment 427), vise notamment à réorganiser les espaces intérieurs en fonction des besoins des futurs utilisateurs ; sont ainsi créés un petit amphithéâtre, des salles de classes banalisées, des salles de langues, des bureaux pour les enseignants, un logement de fonction ainsi que des espaces communs. Les travaux comprennent également le désamiantage du bâtiment, sa mise aux normes d'accessibilité et aux normes de sécurité incendie, ainsi que la reprise de certaines menuiseries vétustes.

L'opération dotera l'UFR Droit-Économie-Gestion et la Faculté des Sciences du Sport de locaux rénovés, et les rapprochera du cœur du campus d'Orsay - Bures-sur-Yvette.

## L'opération immobilière

Pilotés par l'agence d'architecture Suzel Brout, les travaux concernent une surface de 6 032 m<sup>2</sup> sur trois étages.

Représentant un coût toutes dépenses confondues de 5,1 millions d'euros, ils sont financés par l'État dans le cadre des contrats de plan État-région (CPER). Pour la réalisation de ce projet, l'Université Paris-Saclay a signé une convention de délégation de maîtrise d'ouvrage avec l'Établissement public d'aménagement universitaire de la région Île-de-France (EPAURIF).

La première phase du chantier s'est achevée en mars 2019, avec la réception des travaux de curage et de désamiantage du bâtiment ; le curage étant l'opération visant à vider le bâtiment de tous ses éléments non constructifs avant le démarrage de la réhabilitation et la réorganisation des espaces intérieurs. Les marchés pour les travaux de la deuxième phase doivent être notifiés fin août – début septembre 2020, pour un début de la préparation et de l'installation du chantier en septembre. La livraison du bâtiment 425 réhabilité est attendue pour la rentrée 2021.

# Les projets de l'Université Paris-Saclay en un coup d'œil

Nom	Type	Surface	Date	Etape en cours	Voir le N°
<b>Kremlin-Bicêtre / Villejuif</b>					
Extension de la Faculté de Médecine	Construction	6 960 m <sup>2</sup>	2021	Les travaux de l'extension de la Faculté de Médecine, au Kremlin-Bicêtre, ont démarré en avril 2019. La fin des travaux est attendue au second semestre 2021.	35
<b>Vallée d'Orsay - Bures-sur-Yvette</b>					
Physique des Deux Infinis et des Origines	Rénovation	9 900 m <sup>2</sup>	Fin 2019	Les travaux du centre Virtual Data, le réaménagement du bâtiment 106 de l'Institut de Physique Nucléaire d'Orsay et la création de la salle blanche ATLAS au bâtiment 200 se sont achevés. D'autres opérations doivent démarrer prochainement : la réhabilitation partielle du bâtiment 105 et la rénovation des bâtiments 100/ 102	39
Rénovalo : 210, 332/333, 350	Rénovation	14 300 m <sup>2</sup>	2019	La rénovation des bâtiments 210, 332/333 et 350 est en cours.	19
Rénovalo : 425	Rénovation		2021	Les travaux de désamiantage et curage se sont achevés. L'installation du chantier de rénovation est attendue en septembre 2020. La livraison du bâtiment 425 réhabilité est prévue pour la rentrée 2021.	41
Berges de l'Yvette (SIAHVV)	Aménagement		2020	Suite aux travaux de restauration écologique des berges de l'Yvette, un chantier complémentaire a lieu pour reconnecter une zone d'humide au cours d'eau, au niveau de l'entrée Bures - sur - Yvette du campus.	33
AFLD	Rénovation	2 660 m <sup>2</sup>	2023	Le marché de maîtrise d'œuvre concernant la rénovation du bâtiment 409 à Orsay, en vue de l'installation du laboratoire d'analyses de l'AFLD, est attribué. Les études sont en phase APD.	37
<b>Quartier du Belvédère</b>					
Bâtiment Pascal (FAST - LPTMS - Institut Pascal)	Construction	6 750 m <sup>2</sup>	Début 2019	Les personnels de l'Institut Pascal, du FAST et du LPTMS ont emménagé dans le nouveau bâtiment 530.	36
Laboratoire Aimé Cotton	Rénovation - Extension	5 050 m <sup>2</sup>	2021	Les travaux du projet de rénovation et d'extension du Laboratoire Aimé Cotton ont démarré en avril 2019, pour une durée de 25 mois	40
Projet architectural © GPAA		Chantier © UPSaclay		Chantier © UPSaclay	
					
Géologie des environnements de surface (1 <sup>ère</sup> tranche)	Rénovation	6 050 m <sup>2</sup>	2020	Le projet est en phase de programmation.	
<b>Plateau de Moulon</b>					
Pôle Biologie - Pharmacie - Chimie	Construction	85 000 m <sup>2</sup>	2022	Les travaux de gros-œuvre du projet Biologie – Pharmacie – Chimie se poursuivent. Pour un suivi quotidien du chantier : <a href="http://www.bit.ly/timelapse-BPC">www.bit.ly/timelapse-BPC</a>	30
ENS Paris-Saclay	Construction	64 000 m <sup>2</sup>	2020	L'ENS Paris-Saclay a ouvert ses portes en janvier 2020. Les déménagements se poursuivent jusqu'à l'été.	
Mutations de l'IUT d'Orsay	Mutations			Les études de programmation sont en cours.	
<b>Quartier de Palaiseau</b>					
Campus AgroParisTech-INRAE	Construction	64 500 m <sup>2</sup>	2021	Les travaux du campus d'AgroParisTech et d'INRAE au sein du quartier de l'École polytechnique, à Palaiseau, sont en cours. La première rentrée est attendue pour 2021.	40
<b>Autres campus</b>					
Institut des Neurosciences Paris-Saclay	Construction	18 000 m <sup>2</sup>	2019	La livraison du nouveau bâtiment, situé sur le site du CEA Saclay, est attendue pour 2020.	22
Institut de Biologie Intégrative de la Cellule	Construction	30 000 m <sup>2</sup>	2020	Les travaux sont en cours. La livraison du projet, situé sur le site du CNRS à Gif-sur-Yvette, est attendue pour fin 2020.	22
Plate-forme cellules souches	Aménagement	2 000 m <sup>2</sup>	2019	Les équipes se sont installées au sein de la plate-forme cellules souches, au Genopole à Evry, en janvier 2020.	34

Plus d'informations sur les projets de l'Université Paris-Saclay : [www.universite-paris-saclay.fr](http://www.universite-paris-saclay.fr)

Plus d'informations sur les chantiers en cours sur le plateau de Saclay : [www.infochantiers.universite-paris-saclay.fr/](http://www.infochantiers.universite-paris-saclay.fr/)

# Le Campus Paris-Saclay en bref

## Un nouvel hôpital sur le plateau de Saclay

Le futur Hôpital Paris-Saclay sera réalisé par un groupement porté par Eiffage, avec une architecture réalisée par l'agence SCAU. D'une surface de 45 000 m<sup>2</sup>, le centre hospitalier comptera 416 lits et 10 salles de bloc opératoire. Situé à Orsay, dans le quartier de Corbeville, il a vocation à accueillir des activités des hôpitaux d'Orsay, de Longjumeau et de Juvisy. Des structures de soins de proximité seront maintenues à Saclay, Orsay, Longjumeau et Juvisy. Le nouvel hôpital doit être mis en service au printemps 2024.



## Une nouvelle résidence étudiante

En juin 2022, une nouvelle résidence étudiante verra le jour en face du futur Campus Agro Paris-Saclay, à Palaiseau. Sous maîtrise d'ouvrage de la Maison des ingénieurs agronomes, elle sera réalisée par un groupement composé d'ADIM Ile-de-France, SICRA et A+ Samuel Delmas architectes. La gestion de la résidence sera confiée à Sergic. D'une capacité de 136 lits pour 3 600 m<sup>2</sup>, la résidence comprendra des espaces communs tels que salles de sport, cafétéria et services divers pour ses occupants. Intégrée au guichet unique Paris-Saclay, elle sera ouverte à l'ensemble des étudiants du campus.

## Prix Pritzker 2020

Les architectes irlandaises Yvonne Farrell et Shelley McNamara, fondatrices de l'agence Grafton Architects, ont reçu le prix Pritzker 2020, considéré comme le « Prix Nobel d'architecture ». Grafton Architects a notamment réalisé le nouveau bâtiment de Télécom Paris - Télécom Sud Paris (Institut Mines Télécom) livré en octobre 2019 sur le plateau de Saclay, à Palaiseau.

