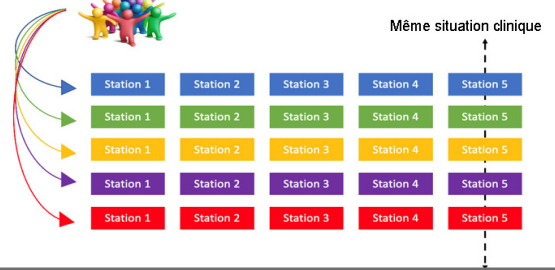


C. Amadou<sup>1,2</sup>, R. Veil<sup>4</sup>, A. Blanié<sup>1,3</sup>, C. Nicaise, C<sup>1</sup>, A. Rouquette<sup>4</sup>, V. Gajdos<sup>1,5</sup>

<sup>1</sup>Département de Recherche et Innovation Pédagogique en Santé, Faculté de médecine, Université Paris-Saclay, Le Kremlin-Bicêtre, <sup>2</sup>Département diabète, Hôpital Sud-Francilien (Corbeil-Essones), <sup>3</sup>Département d'anesthésie réanimation chirurgicale, Hôpital Bicêtre, Le Kremlin-Bicêtre, <sup>4</sup>Département de santé publique et d'épidémiologie, Hôpital Bicêtre, Le Kremlin-Bicêtre, <sup>5</sup>Service de Pédiatrie, Hôpital Antoine Bécélère (Clamart), Assistance Publique Hôpitaux de Paris

## CONTEXTE

- 2024 : Intégration des ECOS dans l'orientation des étudiants de médecine vers le 3<sup>e</sup> cycle
- Faculté de Médecine Paris-Saclay du Kremlin-Bicêtre : 3 sessions facultaires : avril 2021- décembre 2021 - avril 2022



## OBJECTIFS :

- Analyser les résultats des 1<sup>ers</sup> ECOS facultaires réalisés
- Déterminer la part de variabilité attribuable aux différents parcours
- Déterminer les facteurs associés à la réussite des étudiants

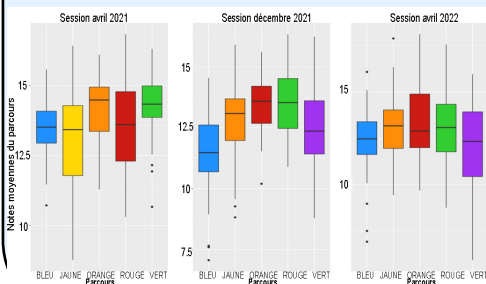
## MÉTHODOLOGIE

- Étude observationnelle et rétrospective
- Recueil des données via la Faculté de Médecine et un questionnaire destinés aux intervenants : étudiants (notes, sexe, niveau = moyenne générale DFASM), évaluateurs et patients standardisés/facilitateurs
- Description des données
- Mesure de la part de variance des résultats attribuable aux parcours (modèle de régression linéaire à effet mixte avec analyse séparée pour chaque session) : effet cluster du parcours ?
- Identification des facteurs associés à la réussite des étudiants à une station (analyse multivariée incluant les caractéristiques des étudiants et intervenants)

## RÉSULTATS

### Intervenants, étudiants et distribution des notes

- Couples d'intervenants : 25 / 25 / 30
- Nombre d'étudiants par session : 122 / 175 / 197



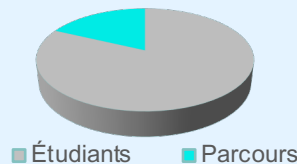
### Mesure de la part de variance des résultats attribuable aux parcours

- Pourcentage de variance des résultats lié aux parcours par session : 7%, 18%\*, 4%

\* Quelle est l'explication de cette part de variance ?

- Étudiants mal répartis ? Non car ajustement sur sexe et niveau des étudiants.
- Intervenants ?
- Matériels ? Autres ?

Variance des résultats de décembre 2021



### Identification des facteurs associés à la réussite des étudiants à une station

- Pour les 3 sessions :
  - niveau de l'étudiant
  - situation de départ de la station
- Relation linéaire positive et significative entre la note obtenue et le niveau de l'étudiant : coefficient  $\beta$  de +0,50 en avril 2021, +0,46 en décembre 2021, et +0,60 en avril 2022
- 1<sup>e</sup> session avril 2021 : Notes plus élevées si évaluateur de discipline paraclinique (VS médecine générale), plus faible si PS médecin senior
- « Effet intervenant » : Coefficient corrélation intra-classe CCI 0,17 décembre 2021 et CCI 0,14 avril 2022

## DISCUSSION

### Principaux résultats des ECOS au Kremlin-Bicêtre :

- Bonne corrélation entre les notes obtenues aux ECOS et niveau général de l'étudiant
- Association avec les caractéristiques des intervenants retrouvée uniquement en avril 2021
- Variance liée aux parcours pour décembre 2021 : probablement dû à un comportement individuel

### Dans la littérature :

- 17% de la variance des résultats attribuable au site de l'examen
- Recommandations de l'AMEE : limite de 30% de part de variance liée aux parcours

### Limites :

- Caractères rétrospectif
- Aspects non explorés
- Évolution des ECOS facultaires

## CONCLUSION

- La note obtenue par les étudiants aux ECOS ne reposait pas intégralement sur leur performance.
- Depuis, efforts de standardisation réalisés notamment en termes de recrutement et formation des intervenants